



# Bedienungsanleitung Seminarraum

Interaktive Tafel und Mediensteuerung

Stand: 11/2021

## Inhalt

<b>1.</b>	<b>Hilfe und Support</b> .....	<b>3</b>
<b>2.</b>	<b>Schnelleinstieg</b> .....	<b>4</b>
<b>3.</b>	<b>Mediensteuerung</b> .....	<b>6</b>
3.1.	Grundlagen .....	6
3.1.1.	Touchdisplay .....	6
3.1.2.	Wie nutze ich die Fernbedienung? .....	6
3.1.3.	Wie kann ich eine Quelle ändern? .....	7
3.1.4.	Wie stelle ich das Bild meines Dozenten-PC auf der interaktiven Tafel dar? .....	8
3.2.	Drahtlosbildanzeige verwenden (BYOD) .....	9
3.2.1.	Vorbereitung.....	9
3.2.2.	Drahtlosnetzwerkverbindung herstellen.....	10
3.2.3.	Drahtlosbildübertragung aktivieren .....	10
<b>4.</b>	<b>Präsentationsmodus Dozenten-PC</b> .....	<b>11</b>
4.1.	„Windows + P“ für „Präsentieren“ .....	11
<b>5.</b>	<b>Bedienung interaktive Tafel</b> .....	<b>12</b>
5.1.	Bedienelemente .....	12
5.2.	Werkzeuggeste .....	13
5.2.1.	Wie nutze ich das Schreibwerkzeug? – Werkzeuggeste .....	13
5.2.2.	Wie verwende ich das Ausschneide- und Screenshot-Tool? – Werkzeuggeste.....	14
5.3.	Whiteboard.....	14
5.3.1.	Wie kann ich an der Tafel schreiben? – Whiteboard .....	14
5.3.2.	Wie kann ich an der Tafel etwas löschen? – Whiteboard .....	15
5.3.3.	Wie kann ich an der Tafel Seiten und Inhalte einfügen? – Whiteboard .....	15
5.3.4.	Wie kann ich an der Tafel Dokumente von einem USB- Stick öffnen? .....	16

# 1. Hilfe und Support

Zur Behebung technischer Störungen und für sonstige  
Hilfestellungen bezgl. der Medientechnik

**Herr Döring                      0173 / 56 62 377**

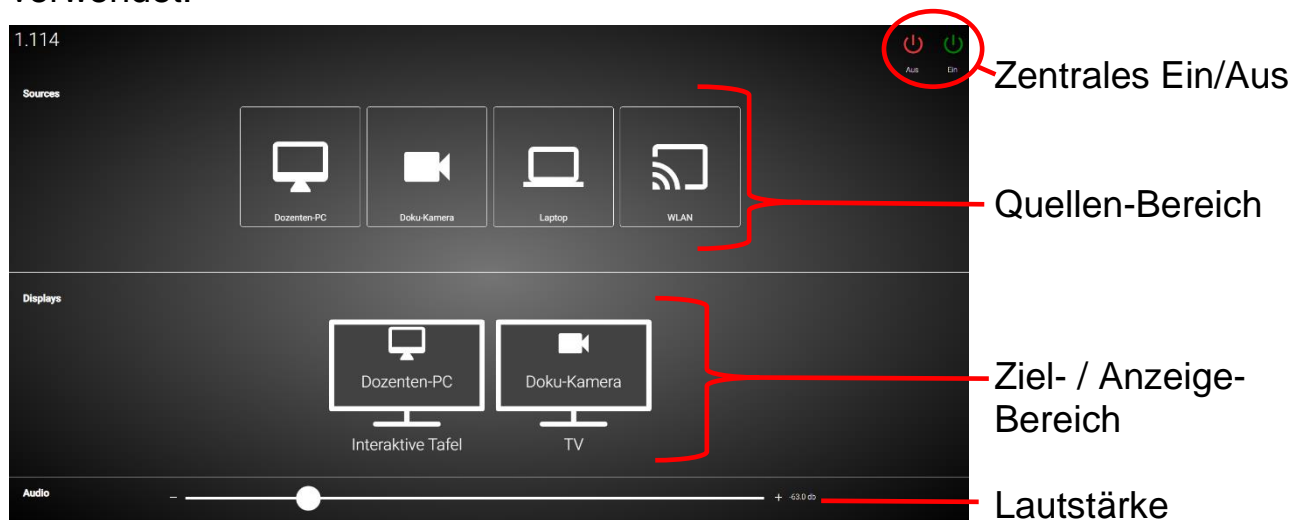
**Herr Koppe                      0172 / 57 22 235**

**IT-Administration 444**

## 2. Schnelleinstieg

Nachfolgend finden Sie einen sehr knapp erläuterten Schnelleinstieg, um im Lehrsaal aktiv werden zu können. Die ausführliche Darstellung ALLER Funktionen finden Sie ab Gliederungspunkt 3.

Für die Bedienung wird im Wesentlichen das Touchdisplay im Dozententisch verwendet:



### Anschalt-Reihenfolge:

#### 1. TV/Beamer und Tafel einschalten:

Taste  oben rechts auf Touchdisplay im Dozententisch drücken.

#### 2. PC einschalten:

Mit den bekannten Zugangsdaten am PC anmelden  
(ACHTUNG: Das Hochfahren kann ca. 3-4 Minuten dauern)

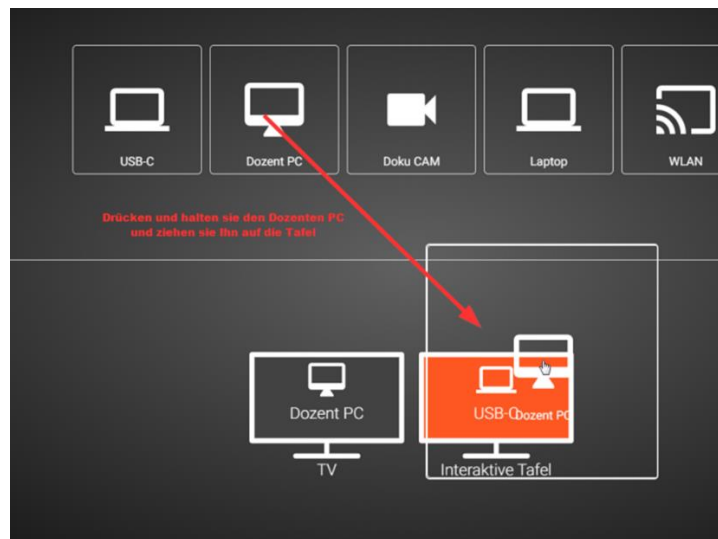
#### 3. Bei Bedarf mitgebrachten Laptop an HDMI-Kabel auf Dozententisch anschließen

#### 4. Tafelmodus „Medien“ wählen

An der Tafel vom unteren Bildschirmrand mit mehreren Fingern nach oben streichen (bzw. ^- Taste drücken) und im Menü „Medien“ auswählen (meist 2. Button von Links)

(wenden)

- 5. gewünschte Quelle auf das Ausgabegerät ziehen:**  
Quelle (obere Reihe) auf Touchdisplay berühren und auf Ausgabegerät (untere Reihe) „ziehen“, dort „fallen lassen“



**Am Ende** der Lehrveranstaltung bitte den PC herunter fahren und die Geräte durch berühren von  rechts oben im Touchdisplay im Dozententisch ausschalten.

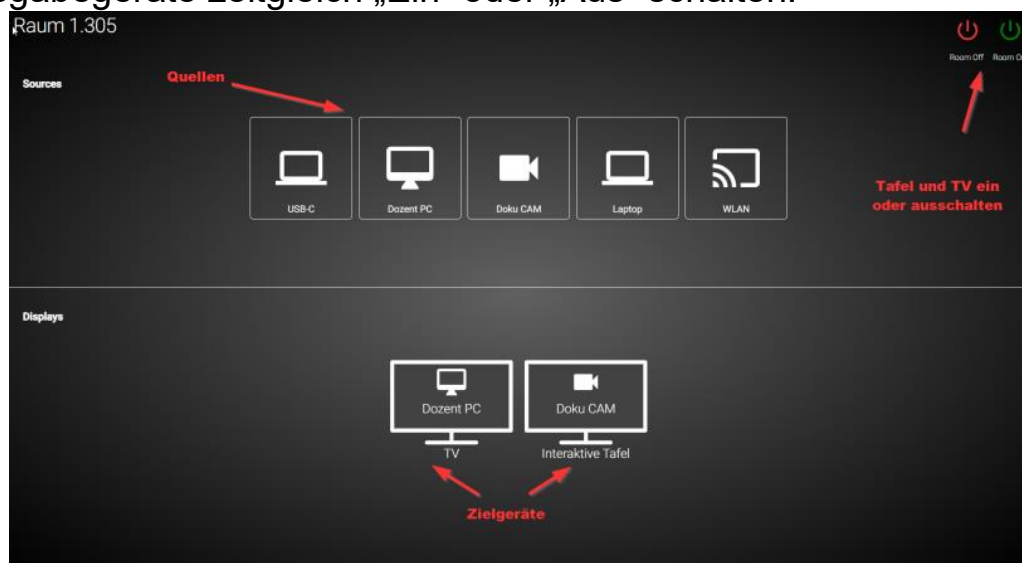
# 3. Mediensteuerung

## 3.1. Grundlagen

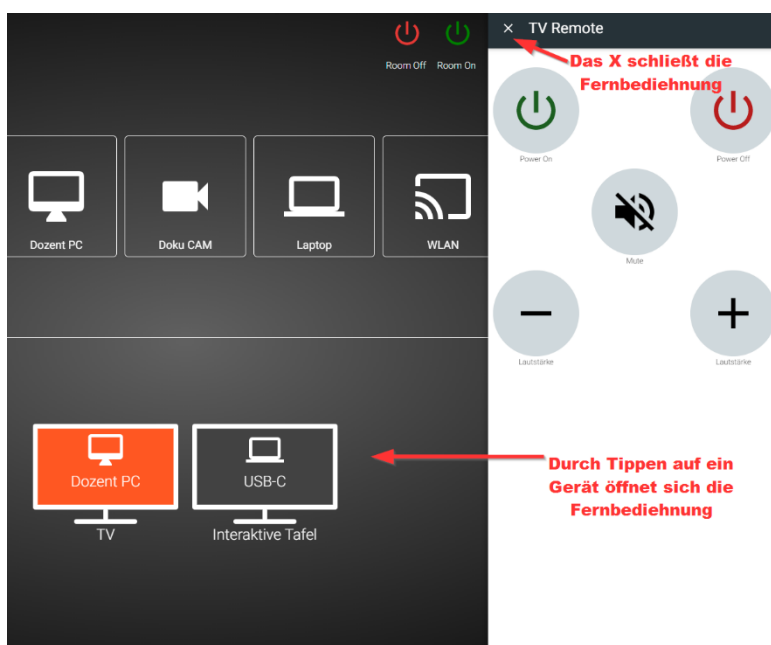
### 3.1.1. Touchdisplay

Das Touchdisplay ist das zentrale Steuerinstrument der Mediensteuerung und grundsätzlich in drei Bereiche unterteilt: Quellen, Ausgabegeräte, Audioregler. Als Quellen stehen Dozenten-PC, Dokumentenkamera, Laptop und die „bring your own device“ Funktion zur Verfügung. Die möglichen Ausgabegeräte sind der TV und die interaktive Tafel. Damit das Bild auf der interaktiven Tafel zu sehen ist muss diese entsprechend eingestellt sein. (Siehe Punkt 4.1.4).

Im Bereich Audio befindet sich der Mastervolume-Regler. Dieser steuert zeitgleich die Lautstärke beider Geräte. In der rechten oberen Ecke lassen sich beide Ausgabegeräte zeitgleich „Ein“ oder „Aus“ schalten.



### 3.1.2. Wie nutze ich die Fernbedienung?

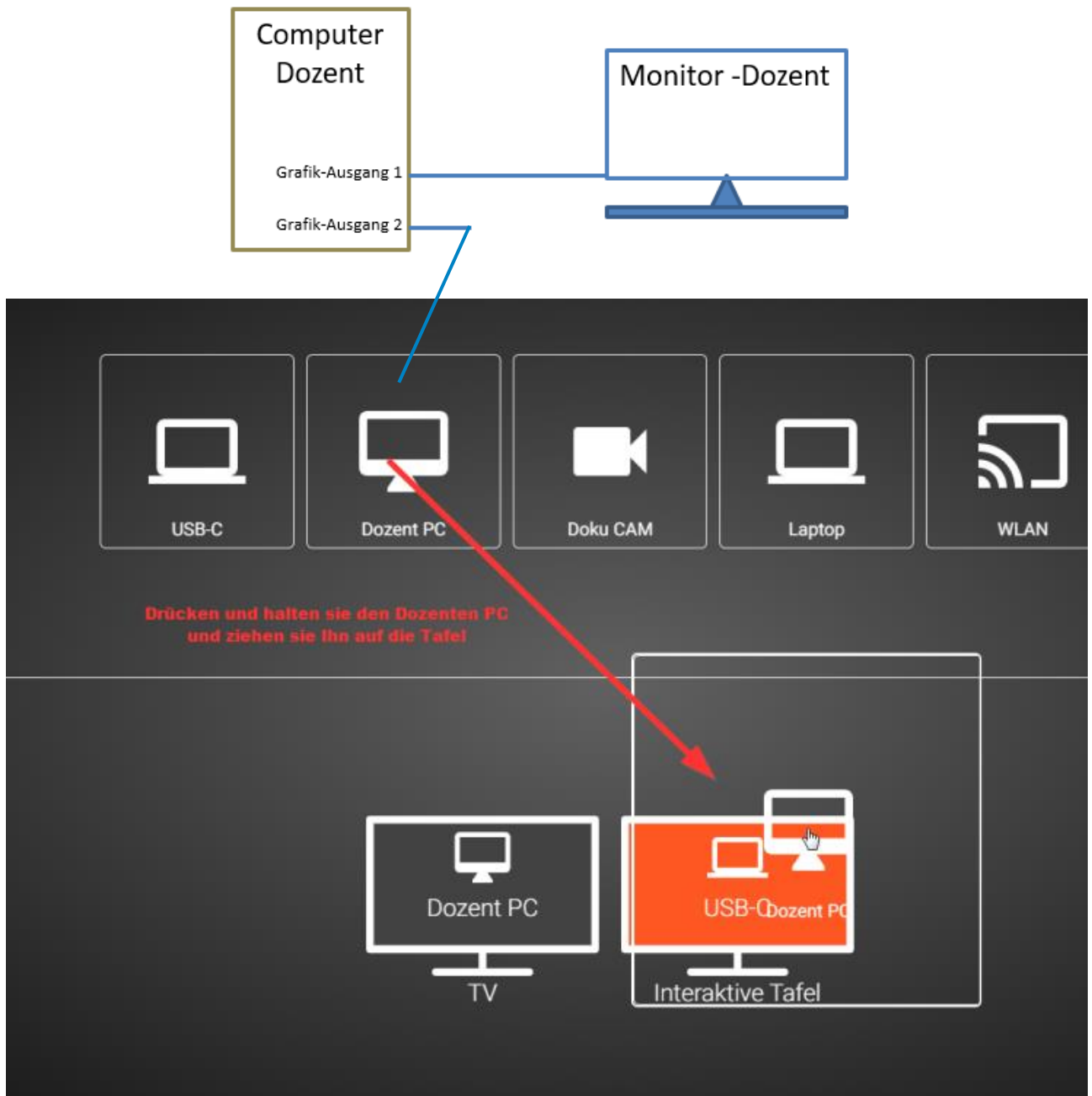


Das Touchdisplay ist zugleich die Fernbedienung der Geräte. Die Fernbedienung lässt sich mit einem Tippen öffnen. Die Tasten variieren dabei je nach gerät und Funktionalität.

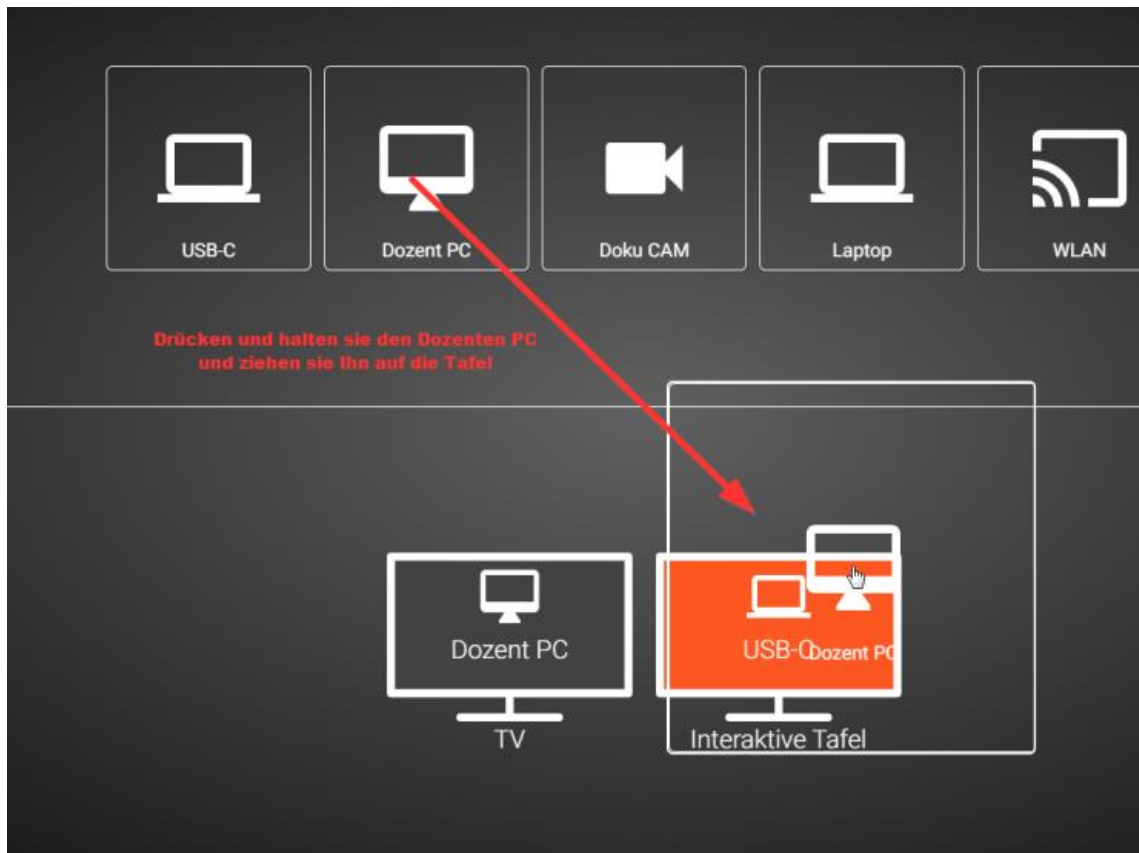
### 3.1.3. Wie kann ich eine Quelle ändern?

Sie können das Eingangssignal der Zielgeräte ändern, indem Sie das jeweilige Quellensymbol drücken und ziehen. Lassen Sie das entsprechende Symbol über dem Zielgerät los sobald es sich Orange verfärbt hat.

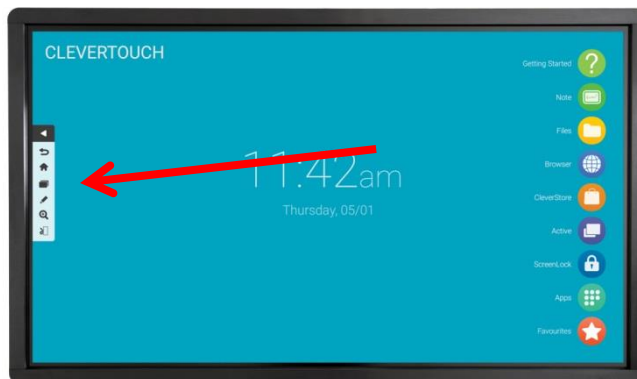
Sie können beispielsweise den Dozenten PC auf der interaktiven Tafel darstellen.



### 3.1.4. Wie stelle ich das Bild meines Dozenten-PC auf der interaktiven Tafel dar?



Drücken und halten sie den Dozenten-PC und ziehen sie ihn auf die Tafel.



Der Dozenten-PC ist nun die Quelle für das Bild auf der Tafel.

Sollten Sie sich nicht im Startbildschirm befinden nutzen Sie das Haussymbol um dahin zu gelangen.



Ziehen Sie den unteren Pfeil nach oben und wählen Sie „Medien“. Das Bild des PCs wird Ihnen auf der Tafel angezeigt.

Sollten Sie die „Tafel“ wieder als solches nutzen wollen, dann ziehen sie wieder am unteren Rand nach oben und wählen Sie Tafel



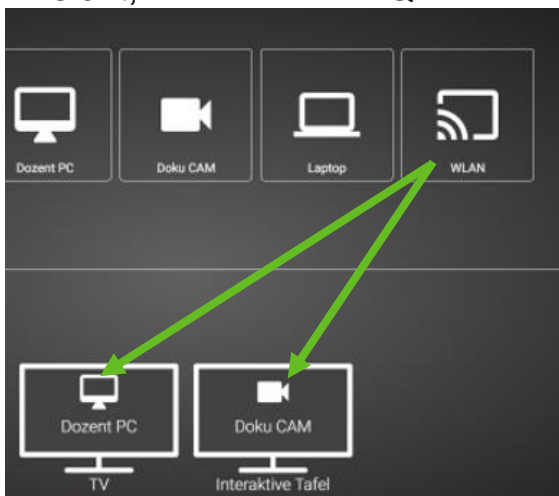
## 3.2. Drahtlosbildanzeige verwenden (BYOD)

Um das Bild eines mitgebrachten Gerätes (Tablet, Laptop, MacBook) drahtlos an Tafel oder TV / Beamer wieder zu geben, sind zwei Schritte nötig:

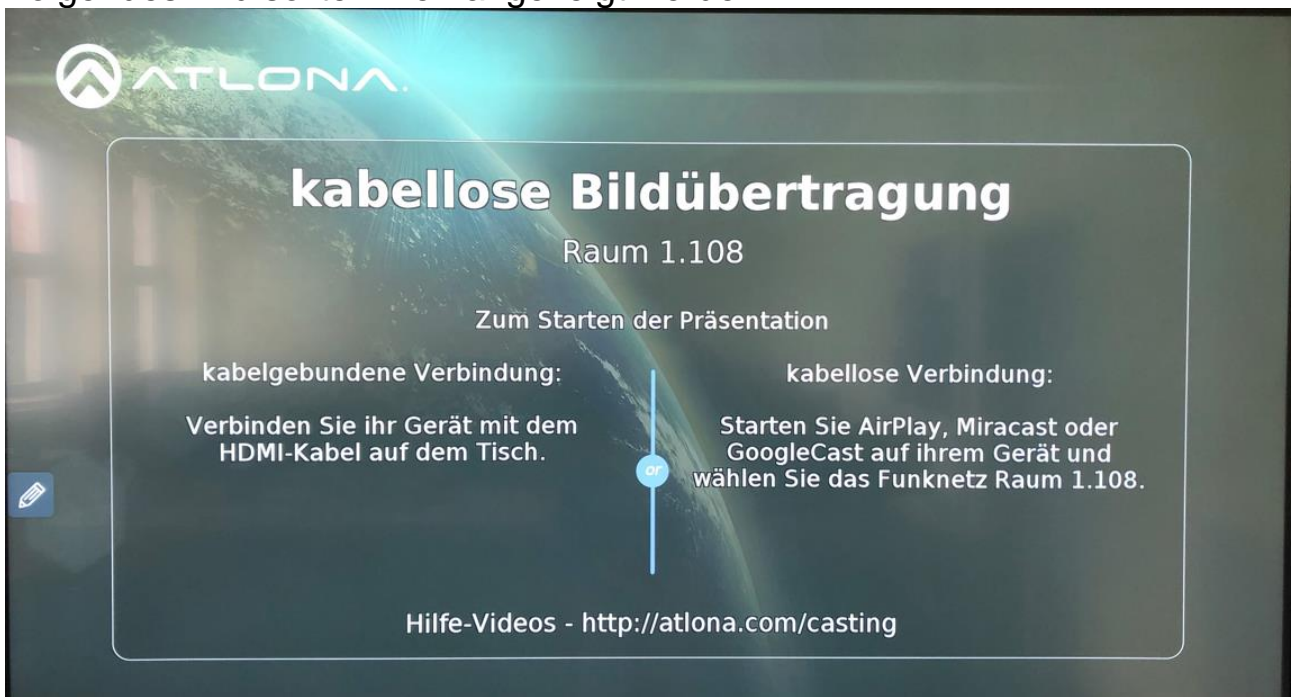
1. Drahtlosnetzwerkverbindung herstellen
2. Funktion Bildschirm übertragen aktivieren

### 3.2.1. Vorbereitung

Schalten Sie die Mediensteuerung und die beiden Ausgabegeräte über den Touchscreen im Dozententisch ein. Bringen Sie dann über den Touchscreen die Quelle „WLAN“ bzw. „BYOD“ auf mindestens einem Anzeigegerät zur Ansicht, indem Sie die Quelle auf das Ziel „ziehen“:



Folgendes Bild sollte Ihnen angezeigt werden:



### 3.2.2. Drahtlosnetzwerkverbindung herstellen

Die Mediensteuerung jedes Lehrsaals verfügt über ein eigenes, nur für diesen Zweck betriebenes WLAN (über dieses WLAN ist keine Internetverbindung möglich). Der Name des WLAN entspricht der Raumnummer des Lehrsaales, z. B. 1.108 (vgl. Bild oben).

Zum Verbinden wählen Sie bitte in den Netzwerkeinstellungen Ihres Endgerätes das WLAN Ihres aktuellen Raumes aus, und verbinden Ihr Gerät damit.

### 3.2.3. Drahtlosbildübertragung aktivieren

Aktivieren Sie in Ihrem Gerät die drahtlose Bildübertragung. Dies kann wahlweise AirPlay, Miracast oder GooglePlay sein und ist von Gerät zu Gerät unterschiedlich; daher können an dieser Stelle auch keine allgemeingültigen Aktivierungshinweise gegeben werden. Nach dem Aktivieren wird an Ihrem Gerät die Eingabe eines Passcodes erfragt. Es handelt sich dabei um einen 4-stelligen Zahlencode. Dieser wird Ihnen kurz darauf und nur für kurze Zeit im Display der Tafel / des TV links oben angezeigt:



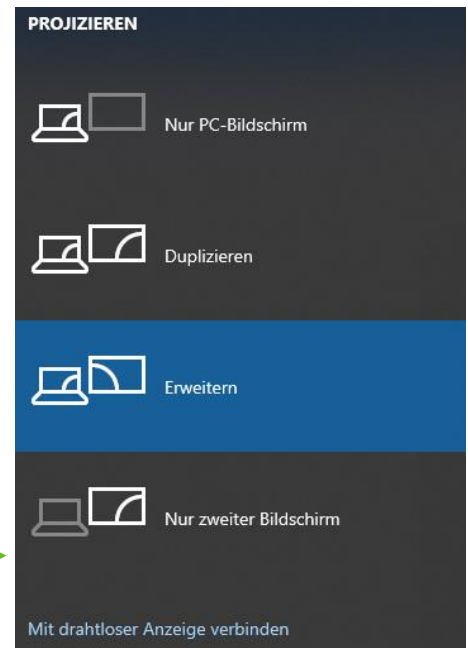
Sollten Sie den Code nicht gesehen haben, beginnen Sie die Aktivierung der drahtlosen Bildanzeige bitte von vorn.

Nach Eingabe des 4-stelligen PIN, wird das Bild Ihres Gerätes auf den Ausgabegeräten angezeigt.

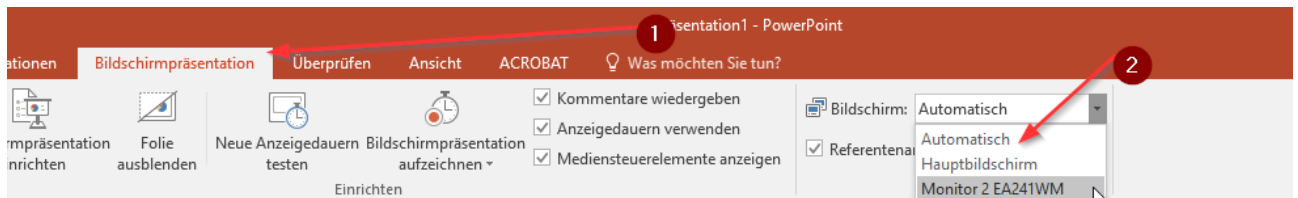
# 4. Präsentationsmodus Dozenten-PC

## 4.1. „Windows + P“ für „Präsentieren“

Sollten Sie den Dozenten-PC für Ihre Vorlesung nutzen wollen, prüfen Sie zunächst den Präsentationsmodus. Unter Windows kann mit der Tastenkombination "Windows+P" gesteuert werden, ob und wie der Inhalt des Computerdisplays via TV oder Tafel wiedergegeben wird. Die Einstellung "Doppelt" bewirkt, dass der Referent genau das gleiche wie der Teilnehmer sieht. Die Einstellung "Erweitert" ist hauptsächlich für die Referentenansicht im PowerPoint nützlich.



Sollte es vorkommen, dass die Referentenansicht der PowerPoint nicht auf dem Monitor des Dozenten-PC erscheint, sondern auf dem TV oder der Tafel, so kann im Menü „Bildschirmpräsentation“ der Monitor gewechselt werden.



# 5. Bedienung interaktive Tafel

## 5.1. Bedienelemente

Die Bedienelemente jeweils durch Klick auf das Symbol „>“ am linken oder „<“ am rechten Tafelrand anzeigen. Durch Klick auf das jeweilige Symbol wird die App geöffnet.



Durch Ziehen des unteren Pfeils kann die Quelle geändert und das Bild von der Mediensteuerung übertragen werden. Dazu Medien oder Tafel auswählen.



## 5.2. Werkzeugleiste

Die Werkzeugleiste lässt sich in allen Anwendungen einblenden. Sie ermöglicht es auch mit externen Medien zu interagieren. Markieren, speichern oder schneiden Sie Inhalte aus und verwenden Sie diese in anderen Programmen weiter.

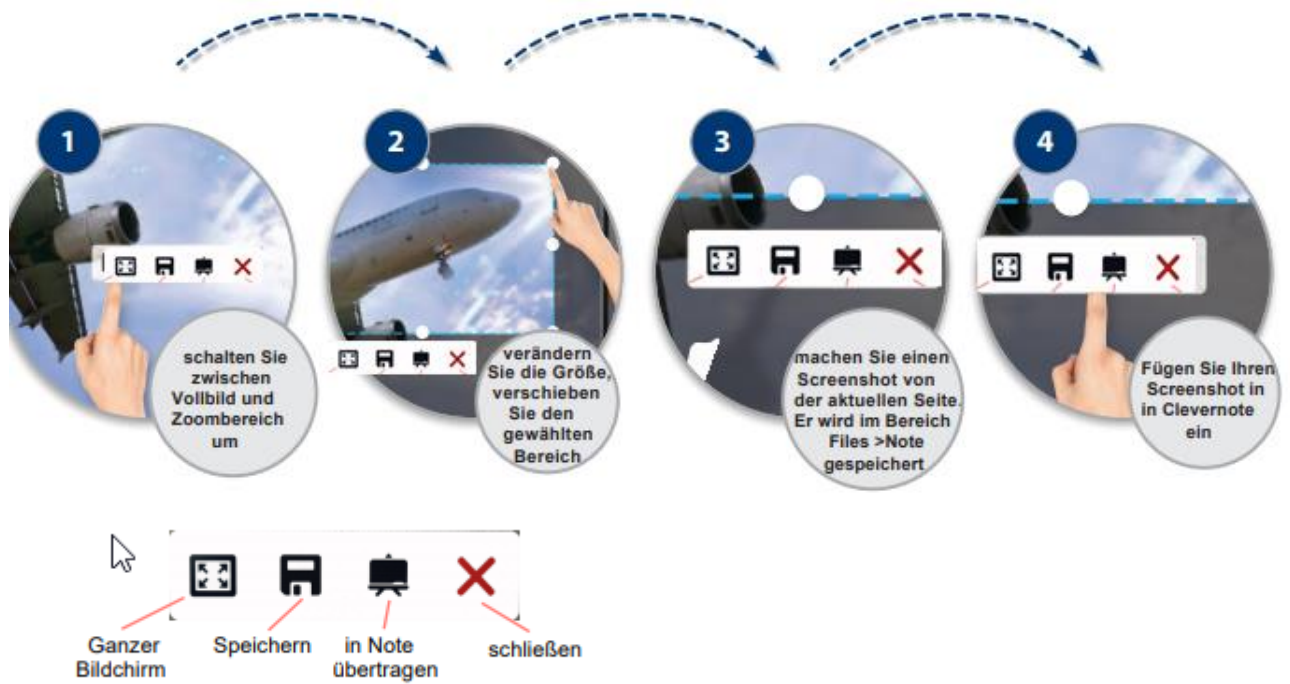


### 5.2.1. Wie nutze ich das Schreibwerkzeug? – Werkzeugleiste



(die gespeicherten Seiten finden Sie unter Dateien > /Notes/Mark)

## 5.2.2. Wie verwende ich das Ausschneide- und Screenshot-Tool? – Werkzeugleiste

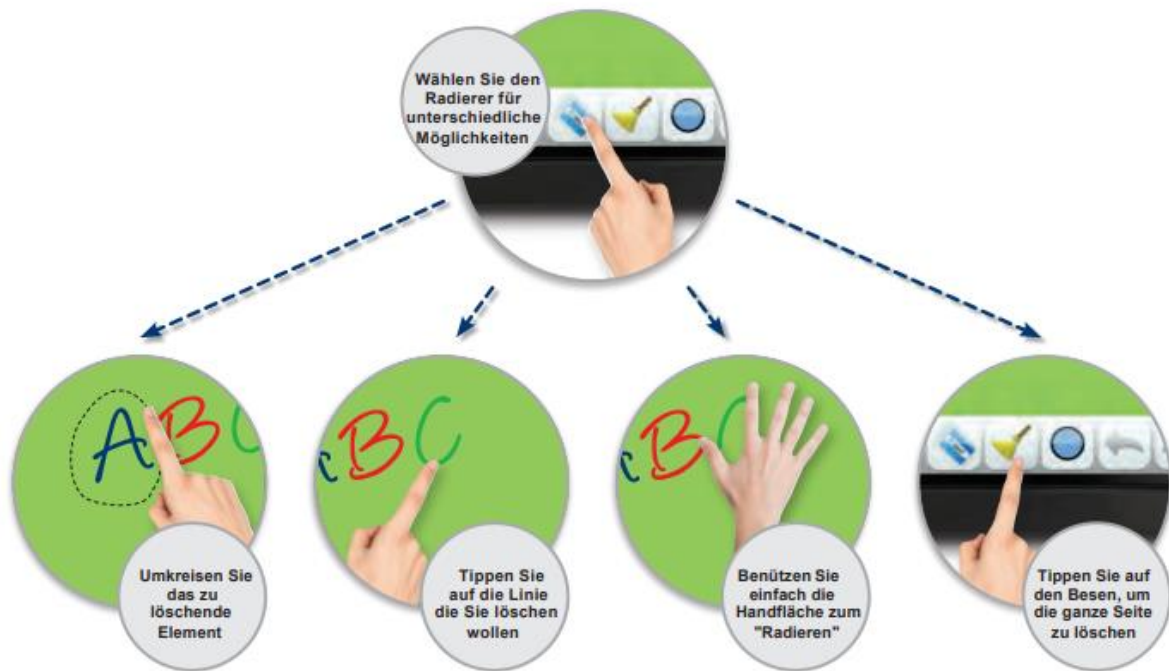


## 5.3. Whiteboard

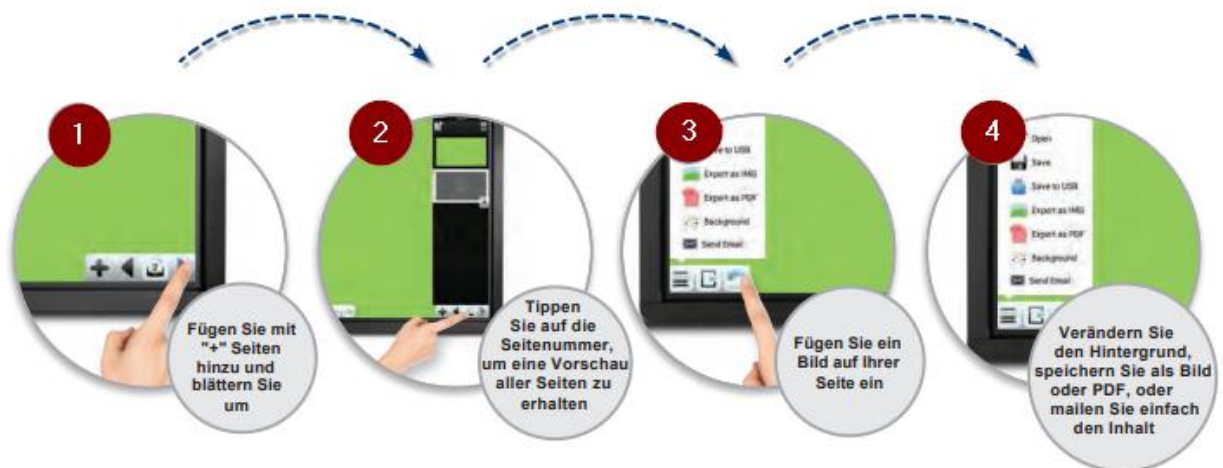
### 5.3.1. Wie kann ich an der Tafel schreiben? – Whiteboard



### 5.3.2. Wie kann ich an der Tafel etwas löschen? – Whiteboard



### 5.3.3. Wie kann ich an der Tafel Seiten und Inhalte einfügen? – Whiteboard



### 5.3.4. Wie kann ich an der Tafel Dokumente von einem USB-Stick öffnen?

